

Cattara

Art. No. 13 610

- CZ** Nádobí s vaříčem
- SK** Kuchynský riad s varičom
- ENG** Cookware with cooker
- D** Kochgeschirr mit Herd
- PL** Naczynia kuchenne z Kuchenką
- H** Főzőedények főzőedénnyel
- SLO** Kuhinjska posoda s kuhalnikom
- HR** Posuđe sa kuhalom
- RO** Articole de gătit cu aragaz
- LV** Virtuves piederumi ar plīti
- LT** Virtuvės reikmenys su virykle
- EST** Kõõginõusid koos pliidiga
- BG** Съдове за готвене с готварска печка

ENG Please read this instruction manual carefully before using it for the first time. Keep the instructions for future reference.

USE OUTDOORS ONLY! Never cover the cooker or gas cartridge with any wind screen, stones or anything similar. The cooker and/or gas cartridge could overheat - a high risk.

This gas appliance is designed for propane-butane fuel for disposable cartridges with a direct pressurized propane-butane mixture. It is designed only for cartridges that contain liquid propane-butane gas at a constant pressure of 30.70 PB. The cartridge shall be manufactured to EN 417 and fitted with a self-sealing valve with a 7/16" connection thread. The cartridges are disposable and may not be refilled. It is not allowed to connect this gas appliance to other cartridges. The maximum load of this cooker is 3 kg. The maximum output of the cooker when the valve is fully open depends on the gas pressure in the cartridge, which in turn depends on the temperature of the cartridge. The hotter the cartridge, the higher the gas pressure. At temperatures well below freezing, the liquid gas stops evaporating and operation of the cooker is no longer possible - this is not a cooker fault.

SAFETY WARNING: Before connecting the cooker to the cartridge, make sure that the seal on the appliance is in place and in good condition. Never operate the appliance if the gasket is damaged or worn. The appliance must only be used outdoors. The appliance must only be used in a well-ventilated area where there is both sufficient fresh air and free dispersion of combustion gases. The appliance must only be operated on a horizontal surface. Ensure that no combustible materials are located near the cooker. Always store gas cartridges in a safe place, outdoors, away from any source of ignition such as an open flame, eternal flame or electric spark and also not near people. If you're going to check your cooker for leaks, always do it outside! Do not check for leaks with an open flame! Use only soapy water for leak testing. Never use the appliance if it has a damaged or worn gasket. Never use an appliance that is leaking gas, damaged, or not working properly. Never leave a lit cooker unattended!

HANDLING THE COOKER: Take care not to touch hot parts of the appliance during or after use. Keep small children well away from the appliance.

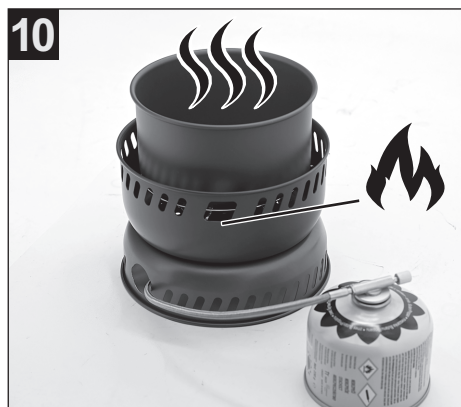
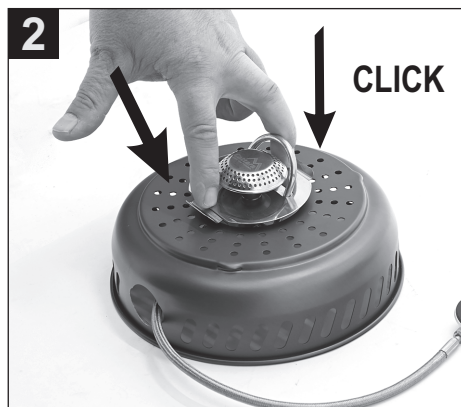
STORAGE: Always unscrew the cartridge from the appliance when not in use. Store only in a safe, dry place away from heat. This appliance is intended for cooking only, it is not allowed to be used for any other purpose. Handle the appliance with care. Do not let it fall.

ASSEMBLY: Assemble the cooker as shown in the illustrations. Caution, before connecting the gas cartridge, always close the valve first and then connect the gas cartridge! Make sure that the connection between the cartridge and the cooker is thoroughly sealed. Always carry out the leak check outdoors only. Never check for leaks with an open flame. Use only warm, soapy water applied to the joints. Any leaks will show up as bubbles around the diffuser. If in doubt, or if you hear or smell gas, do not attempt to light the cooker under any circumstances.

OPERATING THE COOKER: Always use the cooker only on a level and firm surface. Open the gas valve by turning the knob counterclockwise approximately. Use a piezo lighter or other flame source until the burner ignites. Adjust the flame size by turning the valve knob. Do not handle or move the burner after ignition. The flame may flare up when the cooker is not yet hot and/or if it is handled roughly. Always make sure that the valve is fully closed and that no gas is escaping when the cooker is switched off. During operation, avoid boiling liquid from the cooking vessel, otherwise it will be damaged or completely destroyed. Keep the cooker under constant supervision during operation. When operating the cooker, keep a safe distance from combustible materials (at least 0.5 m). Do not place combustible materials directly on the cooker. After use, check that the appliance has cooled down completely before putting it away.

REPLACING THE GAS CARTON Close the shut-off valve completely. Make sure that the flame goes out and that there is no other flame in the vicinity. Make sure the appliance has cooled down completely. Unscrew the cartridge from the cooker. Install the new cartridge as described above.

COOKER MAINTENANCE If the gas pressure drops, check the cartridge for gas. Always keep checking that the gasket is in place and in good condition. Never use a damaged, dirty or rusty cooker! If the seal is damaged or missing completely, the cooker must not be used. Never attempt any maintenance or repair other than wiping the cold cooker with a cloth. Never modify the appliance. This may cause the appliance to become unsafe.



CZ Před prvním použitím důkladně prostudujte tento návod k použití. Návod uschovávejte pro případné další použití.

POUŽÍVAT POUZE VENKU! Nikdy nezakrývejte ani plynovou kartuše žádnou clonou proti větru, ani kameny ani ničím podobným. Mohlo by dojít k přehřátí vařiče a/nebo plynové kartuše – hrozí vysoké nebezpečí.

Plynový spotřebič určený na palivo propan-butan pro jednorázové kartuše s přímým přetlakem směsi propanu a butanu. Je určen pouze pro kartuše, které obsahují kapalný plyn propan-butan pod stálým tlakem v poměru 30:70 PB. Kartuše musí být vyrobena dle EN 417 a opatřena samo těsnícím ventilem s přípojovacím závitem 7/16". Kartuše jsou jednorázové, není dovoleno je znovu plnit. Připojovat tento plynový spotřebič jiným kartuším není dovoleno. Maximální zatížení tohoto vařiče je 3 kg. Maximální výkon vařiče při plně otevřeném ventilu je závislý na tlaku plynu v kartuši, ten je zase závislý na teplotě kartuše. Čím je kartuše teplejší, tím větší je v ní tlak plynu. Při teplotách hluboko pod bodem mrazu se kapalný plyn přestává odpařovat a provoz vařiče přestává být možný - není to záhada vařiče.

BEZPEČNOSTNÍ UPOZORNĚNÍ: Před připojením vařiče ke kartuši se ujistěte, že těsnění přístroje je na svém místě a je v dobrém stavu. Nikdy nepoužívejte spotřebič, pokud má poškozené nebo opotřebené těsnění. Přístroj smí být používán pouze venku. Spotřebič smí být používán pouze na dobře větraném místě, kde je zajištěn jak dostatek čerstvého vzduchu, tak i volný rozptýl spalin z hoření. Spotřebič musí být provozován pouze na vodorovné ploše. Ujistěte se, že se v blízkosti vařiče nenachází žádné hořlavé materiály. Plynové kartuše vždy skladujte na bezpečném místě, venku, daleko od jakéhokoli zdroje zapalení, jako je otevřený oheň, věčný plameňák či elektrická iskra a zároveň ne v blízkosti lidí. Pokud budete kontrolovat těsnost vařiče, vždy to dělejte venku! Nekontrolujte těsnost s otevřeným ohněm! Pro testování těsnosti použijte výhradně mydlou vodu. Nikdy nepoužívejte spotřebič, pokud má poškozené nebo opotřebené těsnění. Nikdy nepoužívejte spotřebič, z kterého uniká plyn, je poškozený, nebo který nepracuje správně. Zapaleny vaří nikdy nenechávají bez dozoru!

MANIPULACE S VAŘIČEM: Dávejte pozor, abyste se nedotkli horkých částí spotřebiče během nebo po použití. Udržujte malé děti v dostatečné vzdálenosti od spotřebiče.

SKLADOVÁNÍ: Vždy vyšroubovat kartuši z přístroje, když se nepoužívá. Ukládat jen na bezpečném a suchém místě mimo dosah tepla. Tento spotřebič je určen pouze pro vaření, není dovoleno jej používat k jiným účelům. S přístrojem zacházejte opatrně. Nenechte jej spadnout.

MONTÁŽ VAŘIČE: Vaříč sestavte podle obrázků. Pozor, před připojením plynové kartuše je vždy nutné nejprve uzavřít ventil a až potom připojit plynovou kartuši! Ujistěte se, že spojení kartuše a vařiče je důkladně utěsněné. Kontrolu těsnosti vždy provádějte pouze venku. Nikdy nekontrolují těsnost otevřeným ohněm. Používejte pouze teplou mydlou vodu, kterou naneste na spoje. Jakákoliv netěsnost se projeví jako bubliny kolem rozptylové plochy. Pokud máte pochybnosti, nebo slyšíte či cítíte zápach plynu, nepokoušejte se v žádném případě zapalovat vaříč.

OBSLUHA VAŘIČE: Vaříč vždy používejte pouze na rovném a pevném povrchu. Otevřete plynový ventil otočením ovladače proti směru hodinových ručiček přibližně. Použijte plynové zapalovací, nebo jiný zdroj plameň, dokud se hořák nezvlní. Nastavte velikost plameňe otočením ovladače ventilu. Po zapálení s vaříčem nikdy nemanipulujte ani jej nepřemísťujete. K plápolání plameňe může dojít v okamžiku, kdy vaříč ještě není zahřátý a/nebo pokud se s ním hrubě manipuluje. Po vypnutí vařiče se vždy ujistěte, že je ventil zcela uzavřen a že neuniká plyn. Během provozu zabraňte vyvřetení tekutiny z varné nádoby, jinak dojde k jejímu poškození nebo úplnému zničení. Vaříč mějte během provozu pod neustálým dohledem. Při provozu vařiče dodržte bezpečnou vzdálenost od hořlavých hmot (minimálně 0,5 m). Přímo na vaříč nepokládat hořlavé hmoty. Po použití zkontrolujte, zda spotřebič úplně vychladnul, než jej složíte.

VÝMĚNA KARTUŠE S PLYNEM Uzavírací ventil úplně uzavřete. Ujistěte se, že plamen zhasne a že v okolí není žádný jiný plamen. Ujistěte se, že spotřebič zcela vychladnul. Odšroubovat kartuš od vaříče. Montáž nové kartuše proveďte podle výše uvedeného popisu.

ÚDRŽBA VAŘIČE Pokud tlak plynu klesne, zkontrolujte, zda je v kartuši plyn. Vždy průběžně kontrolujte, jestli je těsnění na svém místě a v dobrém stavu. Poškozený, znečištěný či zrezivělý vaříč nikdy nepoužívejte! Pokud je poškozené těsnění nebo zcela schází, nikdy se vaříč nepoužívat. Nikdy se nepokoušejte o jinou údržbu nebo opravu, než je ořízní studeného vaříče hadrem. Nikdy spotřebič neupravujte. To může způsobit, že se spotřebič stane nebezpečným.

EN Před prvním použitím si pozorně přečítajte tento návod na použitie. Návod si uschovajte pre budúce použitie.

POUŽÍVAT LEN VO VONKAJŠOM PROSTREDÍ! Vaříč ani plynovú kartušu nikdy nezakrývajte žiadnou veternou clonou, kameni ani ničím podobným. Mohlo by dôjsť k prehriatiu vaříča a/alebo plynovej kartuše - vysoké riziko.

Tento plynový spotřebič je určený na propán-butánové palivo pre jednorázové kartuše s priamou zmesou propánu a butánu pod tlakom. Je určený len pre kartuše, ktoré obsahujú kvapalnú plyn propán-bután pri konštantnom tlaku 30:70 PB. Kazeta musí byť vyrobená podľa normy EN 417 a vybavená samotesniacim ventilom s pripojovacím závitom 7/16". Kartuše sú na jedno použitie a nesmú sa opätovne plniť. Tento plynový spotřebič nie je povolené pripájať k iným kartušiam. Maximálne zaťaženie tohto vaříča je 3 kg. Maximálny výkon vaříča pri úplne otvorenom ventilu závisí od tlaku plynu v kartuši, ktorý zase závisí od teploty kartuše. Čím je kartuša teplejšia, tým je tlak plynu vyšší. Pri teplotách hlboko pod bodom mrazu sa kvapalnú plyn prestane odparovať a prevádzka vaříča už nie je možná - nejde o poruchu vaříča.

BEZPEČNOSTNÉ UPOZORNENIE: Pred pripojením vaříča k kartuši sa uistite, že tesnenie na spotřebiči je na svojom mieste a v dobrom stave. Spotřebič nikdy nepoužívať, ak je tesnenie poškodené alebo opotrebované. Spotřebič sa smie používať len vo vonkajšom prostredí. Spotřebič sa musí používať len v dobre vetranom priestore, kde je dostatok čerstvého vzduchu a zároveň výhradne rozptýl spalin. Spotřebič sa smie prevádzkovať len na vodorovnom povrchu. Zabezpečte, aby sa v blízkosti sporáka nenachádzali žiadne hořlavé materiály. Plynové kartuše vždy skladujte na bezpečnom mieste, vonku, mimo akéhokolvek zdroja vznietenia, ako je otvorený plameň, večny plameň alebo elektrická iskra, a tiež nie v blízkosti ľudí. Ak sa chystáte skontrolovať tesnosť vaříča, vždy to robte vonku! Nekontrolujte nikdy s otvoreným plameňom! Na kontrolu tesnosti používajte iba mydlouvú vodu. Nikdy nepoužívať spotřebič, ak má poškodené alebo opotrebované tesne-

nie. Nikdy nepoužívať spotřebič, z ktorého uniká plyn, ktorý je poškodený alebo nefunguje správne. Zapálený sporák nikdy nenechávajú bez dozoru!

OBSLUHA SPOTREBIČA: Dbajte na to, aby ste sa počas používania spotřebiča alebo po ňom nedotýkali jeho horúcich častí. Malé deti držte v dostatočnej vzdialenosti od spotřebiča.

SKLADOVANIE: Keď spotřebič nepoužívate, vždy odskrutkujte kartušu zo spotřebiča. Skladujte len na bezpečnom a suchom mieste mimo dosahu tepla. Tento spotřebič je určený len na varenie, nie je dovolené ho používať na iné účely. So spotřebičom zaobchádzajte opatrne. Nevodte, aby spadol.

MONTÁŽ: Sporák zostavte podľa obrázkov. Pozor, pred pripojením plynovej kartuše vždy najprv zatvorte ventil a až potom pripojte plynovú kartušu! Uistite sa, že spojenie medzi kartušou a vaříčom je dôkladne utěsnené. Kontrolu tesnosti vykonávajte vždy len vonku. Nikdy nekontrolujte tesnosť s otvoreným plameňom! Na spoje používajte len teplú mydlouvú vodu. Prípadné netěsnosti sa prejaví ako bublinky okolo difúzora. V prípade pochybnosti alebo ak pociťujete alebo cítite plyn, v žiadnom prípade sa nepokúšajte zapáliť sporák.

OBSLUHA VAŘIČA: Vaříč vždy používať len na rovnom a pevnom povrchu. Plynový ventil otvorte otočením gombíka približne proti smeru hodinových ručiček. Použite piezoelektrický zapalovací alebo iný zdroj plameňa, kým sa horák nezapáli. Otváraním gombíka ventilu nastavte veľkosť plameňa. Po zapálení s horákom nemanipulujte ani s ním nehýbte. Plameň sa môže vznietiť, keď vaříč ešte nie je horiaci a/alebo ak sa s ním manipuluje nešetrne. Vždy sa uistite, že je ventil úplne uzavretý a že po vypnutí vaříča neuniká plyn. Počas prevádzky zabráňte vyvretiu tekutiny z varnej nádoby, inak sa poškodí alebo úplne zničí. Počas prevádzky majte vaříč pod stálym dohľadom. Pri prevádzke vaříča dodržiavajte bezpečnú vzdialenosť od horľavých materiálov (najmenej 0,5 m). Horľavé materiály neumiestňujte priamo na vaříč. Po použití skontrolujte, či spotřebič pred odožením úplne vychladol.

VÝMĚNA PLYNOVÉHO KARTŮNU Uzavírací ventil úplně zatvorte. Ujistěte sa, že plamen zhasol a že v blízkosti nie je žiadny iný plameň. Uistite sa, že spotřebič úplne vychladol. Odskrutkujte kartušu z vaříča. Nainštalujte novú kartušu podľa vyššie uvedeného popisu.

ÚDRŽBA VAŘIČA Ak klesne tlak plynu, skontrolujte, či je kartuša plná plynu. Vždy priebežne kontrolujte, či je tesnenie na svojom mieste a v dobrom stave. Nikdy nepoužívať poškodený, znečistený alebo hrdzavý vaříč! Ak je tesnenie poškodené alebo úplne chýba, vaříč sa nesmie používať. Nikdy sa nepokúšajte o inú údržbu alebo opravu, ako je utretie studeného vaříča hadrickou. Spotřebič nikdy neupravujte. Môže to spôsobiť, že sa spotřebič stane nebezpečným.

D Bitte lesen Sie diese Bedienungsanleitung vor dem ersten Gebrauch sorgfältig durch. Bewahren Sie die Anleitung zum späteren Nachschlagen auf.

NUR IM FREIEN VERWENDEN! Decken Sie den Kocher oder die Gaskartusche niemals mit einem Windschutz, Steinen oder Ähnlichem ab. Der Kocher und/oder die Gaskartusche könnten überhitzt - ein hohes Risiko!

Dieses Gasgerät ist für Propan-Butan-Brennstoff für Einwegkartuschen mit einem direkten Propan-Butan-Gemisch unter Druck ausgelegt. Es ist nur für Kartuschen ausgelegt, die flüssiges Propan-Butan-Gas mit einem konstanten Druck von 30:70 PB enthalten. Die Kartusche muss nach EN 417 hergestellt und mit einem selbstabdichtenden Ventil mit einem 7/16"-Anschlussgewinde ausgestattet sein. Die Kartuschen sind Einwegkartuschen und dürfen nicht wiederbefüllt werden. Es ist nicht erlaubt, dieses Gasgerät an andere Kartuschen anzuschließen. Die maximale Beladung dieses Kochers beträgt 3 kg. Die maximale Leistung des Kochers bei voll geöffnetem Ventil hängt vom Gasdruck in der Kartusche ab, der wiederum von der Temperatur der Kartusche abhängt. Je heißer die Kartusche ist, desto höher ist der Gasdruck. Bei Temperaturen weit unter dem Gefrierpunkt hört das Flüssiggas auf zu verdampfen und der Betrieb des Kochers ist nicht mehr möglich - dies ist kein Fehler des Kochers.

SICHERHEITSWARNUNG: Bevor Sie den Kocher an die Kartusche anschließen, vergewissern Sie sich, dass die Dichtung des Geräts vorhanden und in gutem Zustand ist. Nehmen Sie das Gerät niemals in Betrieb, wenn die Dichtung beschädigt oder abgenutzt ist. Das Gerät darf nur im Freien verwendet werden. Das Gerät darf nur in einem gut belüfteten Raum betrieben werden, in dem ausreichend Frischluft vorhanden ist und die Verbrennungsgase frei abziehen können. Das Gerät darf nur auf einer horizontalen Fläche betrieben werden. Stellen Sie sicher, dass sich keine brennbaren Materialien in der Nähe des Kochers befinden. Lagern Sie Gaskartuschen immer an einem sicheren Ort, im Freien, fern von Zündquellen wie offenen Flammen, ewigen Flammen oder elektrischen Funken und auch nicht in der Nähe von Menschen. Wenn Sie Ihren Kocher auf Undichtigkeiten überprüfen, tun Sie dies immer im Freien! Prüfen Sie nicht mit offener Flamme auf Undichtigkeiten! Verwenden Sie für die Dichtheitsprüfung nur Seifenwasser. Verwenden Sie das Gerät nicht, wenn die Dichtung beschädigt oder abgenutzt ist. Verwenden Sie niemals ein Gerät, aus dem Gas austritt, das beschädigt ist oder nicht richtig funktioniert. Lassen Sie einen brennenden Kocher niemals unbeaufsichtigt!

HANDHABUNG DES KOCHES: Achten Sie darauf, dass Sie während oder nach dem Gebrauch keine heißen Teile des Geräts berühren. Halten Sie kleine Kinder von dem Gerät fern.

LAGERUNG: Schrauben Sie die Kartusche immer vom Gerät ab, wenn Sie es nicht benutzen. Bewahren Sie das Gerät nur an einem sicheren, trockenen und vor Hitze geschützten Ort auf. Dieses Gerät ist nur zum Kochen bestimmt, es darf nicht für andere Zwecke verwendet werden. Behandeln Sie das Gerät mit Vorsicht. Lassen Sie es nicht fallen.

MONTAGE: Bauen Sie den Herd wie in den Abbildungen gezeigt zusammen. Achtung, vor dem Anschluss der Gaskartusche immer erst das Ventil schließen und dann die Gaskartusche anschließen! Achten Sie darauf, dass die Verbindung zwischen Kartusche und Kocher gut abgedichtet ist. Führen Sie die Dichtheitsprüfung immer nur im Freien durch. Niemals mit offener Flamme auf Dichtheit prüfen. Verwenden Sie nur warmes Seifenwasser, das Sie auf die Verbindungsstellen auftragen. Eventuelle Undichtigkeiten zeigen sich als Blasen um den Auslass. Im Zweifelsfall, oder wenn Sie Gas hören oder riechen, versuchen Sie auf keinen Fall, den Kocher anzuzünden.

BIEDNING UZ DES KOCHES: Benutzen Sie den Kocher immer nur auf einer ebenen und festen Fläche. Öffnen Sie das Gasventil, indem Sie den Knopf etwa gegen den Uhrzeigersinn drehen. Verwenden Sie ein Piezofeuerezeug oder eine andere Flammenkerze, bis der Brenner zündet. Stellen Sie die Flammengröße durch Drehen des Ventilknopfes

ein. Fassen Sie den Brenner nach dem Anzünden nicht an und bewegen Sie ihn nicht. Die Flamme kann auflodern, wenn der Kocher noch nicht heiß ist und/oder wenn er grob behandelt wird. Vergewissern Sie sich immer, dass das Ventil vollständig geschlossen ist und kein Gas entweicht, wenn der Herd ausgeschaltet ist. Vermeiden Sie während des Betriebs das Auskochen von Flüssigkeit aus dem Kochtopf, da dieser sonst beschädigt oder ganz zerstört wird. Halten Sie den Kocher während des Betriebs unter ständiger Aufsicht. Halten Sie beim Betrieb des Herdes einen Sicherheitsabstand zu brennbaren Materialien ein (mindestens 0,5 m). Stellen Sie keine brennbaren Materialien direkt auf den Herd. Vergewissern Sie sich nach dem Gebrauch, dass das Gerät vollständig abgekühlt ist, bevor Sie es wegstellen.

AUSWECHSELN DER GASKARTONNE Schließen Sie das Absperrventil vollständig. Vergewissern Sie sich, dass die Flamme erloschen ist und dass sich keine andere Flamme in der Nähe befindet. Vergewissern Sie sich, dass das Gerät vollständig abgekühlt ist. Schrauben Sie die Kartusche vom Herd ab. Setzen Sie die neue Kartusche wie oben beschrieben ein.

WARTUNG DES KOCHES Wenn der Gasdruck abfällt, überprüfen Sie die Kartusche auf Gas. Überprüfen Sie immer, ob die Dichtung vorhanden und in gutem Zustand ist. Verwenden Sie niemals einen beschädigten, schmutzigen oder rostigen Kocher! Wenn die Dichtung beschädigt ist oder ganz fehlt, darf der Kocher nicht verwendet werden. Versuchen Sie niemals eine andere Wartung oder Reparatur als das Abwischen des kalten Kochers mit einem Tuch. Nehmen Sie keine Veränderungen am Gerät vor. Dies kann dazu führen, dass das Gerät unsicher wird.

PL Przed pierwszym użyciem należy uważnie przeczytać niniejszą instrukcję obsługi. Instrukcję należy zachować na przyszłość.

UŻYWAĆ WYŁĄCZNIE NA ZEWNĄTRZ! Nigdy nie zakrywać kuchenki ani naboju gazowego żadną osłoną przeciwwiatrową, kamieniami ani innymi podobnymi przedmiotami. Kuchenka i/lub naboju gazowy mogą się przegrzać, co stwarza wysokie ryzyko.

To urządzenie gazowe jest przeznaczone do zasilania paliwem propan-butan na jednorazowe naboje z mieszaną propan-butan pod bezpośrednim ciśnieniem. Urządzenie jest przeznaczone wyłącznie do naboży zawierających ciekły gaz propan-butan pod stałym ciśnieniem 30:70 PB. Naboju powinien być wyprodukowany zgodnie z normą EN 417 i wyposażony w samouszczelniający zawór z gwintem przyłączeniowym 7/16". Naboje są jednorazowego użytku i nie mogą być ponownie napełniane. Nie wolno podłączać tego urządzenia gazowego do innych naboży. Maksymalne obciążenie kuchenki wynosi 3 kg. Maksymalna moc kuchenki przy całkowicie otwartym zaworze zależy od ciśnienia gazu w naboju, które z kolei zależy od temperatury naboju. Im wyższa temperatura naboju, tym wyższe ciśnienie gazu. W temperaturach znacznie poniżej zera ciekły gaz przestaje parować i działanie kuchenki nie jest możliwe - nie jest to usterka kuchenki.

OSTRZEŻENIE DOTYCZĄCE BEZPIECZEŃSTWA: Przed podłączeniem kuchenki do kartusza należy upewnić się, że uszczelka urządzenia znajduje się na swoim miejscu i jest w dobrym stanie. Nigdy nie używać urządzenia, jeśli uszczelka jest uszkodzona lub zużyta. Urządzenie może być używane wyłącznie na zewnątrz. Urządzenie może być używane wyłącznie w dobrze wentylowanych pomieszczeniach, w których zapewniona jest wystarczająca ilość świeżego powietrza i swobodne rozpraszanie gazów spalinyowych. Urządzenie może być używane wyłącznie na poziomie powierzchni. Należy upewnić się, że w pobliżu kuchenki nie znajdują się żadne materiały palne. Naboje gazowe należy zawsze przechowywać w bezpiecznym miejscu, na zewnątrz, z dala od wszelkich źródeł zapłonu, takich jak otwarty płomień, wieczny płomień lub iskra elektryczna, a także nie w pobliżu ludzi. Jeśli zamierzasz sprawdzić szczelność kuchenki, zawsze rób to na zewnątrz! Nie sprawdzaj szczelności przy otwartym ogniu! Do sprawdzania szczelności używaj wyłącznie wody z mydłem. Nigdy nie używaj urządzenia z uszkodzoną lub zużytą uszczelką. Nigdy nie używaj urządzenia, z którego uwalnia się gaz, które jest uszkodzone lub nie działa prawidłowo. Nigdy nie pozostawiaj zapalonej kuchenki bez nadzoru!

OBSŁUGA KUCHENKI: Należy uważać, aby nie dotknąć gorących części urządzenia podczas lub po jego użyciu. Małe dzieci należy trzymać z dala od urządzenia.

PRZECHOWYWANIE: Zawsze wykręcaj wkład z urządzenia, gdy nie jest ono używane. Przechowuj wyłącznie w bezpiecznym, suchym miejscu z dala od źródeł ciepła. Urządzenie jest przeznaczone wyłącznie do gotowania i nie może być używane do innych celów. Z urządzeniem należy obchodzić się ostrożnie. Nie dopuścić do jego upadku.

MONTAŻ: Kuchenkę należy zmontować w sposób przedstawiony na ilustracjach. Uwaga, przed podłączeniem naboju gazowego należy zawsze najpierw zamknąć zawór, a następnie podłączyć naboju gazowy! Upewnij się, że połączenie pomiędzy kartuszem a kuchenką jest dokładnie uszczelnione. Kontrolę szczelności należy zawsze przeprowadzać na zewnątrz. Nigdy nie sprawdzaj szczelności przy otwartym płomieniu. Do połączeń należy używać wyłącznie ciepłej wody z mydłem. Wszelkie nieszczelności będą widoczne w postaci pęcherzyków powietrza wokół dyfuzora. W razie wątpliwości lub w przypadku wyczuć zapachu gazu, pod żadnym pozorem nie próbuj zapalać kuchenki.

OBSŁUGA KUCHENKI: Zawsze używaj kuchenki wyłącznie na równej i twardej powierzchni. Otwórz zawór gazu, obracając pokrętkę w kierunku przeciwnym do ruchu wskazówek zegara. Użyj zapalniczki piezoelektrycznej lub innego źródła płomienia do momentu zapalenia się palnika. Wyreguluj wielkość płomienia, obracając pokrętkę zaworu. Nie dotykaj ani nie przesuwaj palnika po zaplonie. Płomień może rozbić się, gdy kuchenka nie jest jeszcze gorąca i/lub w przypadku nieostrożnego obchodzenia się z nią. Po wyłączeniu kuchenki należy zawsze upewnić się, że zawór jest całkowicie zamknięty i nie uwalnia się gaz. Podczas pracy urządzenia nie wolno dopuścić do wylania się płynu z naczyń, gdyż może to spowodować jego uszkodzenie lub całkowite zniszczenie. Podczas pracy kuchenka powinna znajdować się pod stałym nadzorem. Podczas użytkowania kuchenki należy zachować bezpieczną odległość od materiałów łatwopalnych (co najmniej 0,5 m). Nie umieszczaj materiałów łatwopalnych bezpośrednio na kuchenke. Po zakończeniu użytkowania należy sprawdzić, czy urządzenie całkowicie ostygło.

WYMIANA KARTONU Z GAZEM Zamknij całkowicie zawór odcinający. Upewnij się, że płomień zgasł i że w pobliżu nie ma żadnego innego płomienia. Upewnij się, że urządzenie całkowicie ostygło. Odkręć wkład od kuchenki. Zainstaluj nowy wkład w sposób opisany powyżej.

KONSERWACJA KUCHENKI Jeśli ciśnienie gazu spadnie, sprawdź, czy w kartuzie nie ma gazu. Należy zawsze sprawdzić, czy uszczelka znajduje się na swoim miejscu i jest w dobrym stanie. Nigdy nie używaj

uszkodzonej, brudnej lub zardzewialej kuchence! Jeśli uszczelka jest uszkodzona lub całkowicie jej brakuje, nie wolno używać kucharki. Nigdy nie należy podejmować prób konserwacji lub naprawy innych niż przetarcie zimnego garnka szmatką. Nigdy nie modyfikuj urządzenia. Może to spowodować, że urządzenie stanie się niebezpieczne.

H Kérjük, az első használat előtt figyelmesen olvassa el ezt a használati útmutatót. Őrizz meg az utasításokat a későbbi használatra.

CSAK KÜLTÉREN HASZNÁLHATÓ! Soha ne takarja le a tűzhelyet vagy a gázkazettát semmilyen szelűfogóval, kövel vagy hasonlóval. A tűzhely és/vagy a gázkazetta túlmelegedhet - ez nagy kockázatot jelent.

Ezt a gázkészüléket propán-bután üzemanyaghoz terveztek eldobható patronokhoz, közvetlen nyomás alatt álló propán-bután keveréssel. Kizárólag olyan patronokhoz tervezték, amelyek folyékony propán-bután gázt tartalmaznak 30:70 PB állandó nyomáson. A patron az EN 417 szabvány szerint kell gyártani, és 7/16" csatlakozómenettel ellátott önzáró szeleppel kell felszerelni. A patronok eldobhatóak és nem töltethető újra. Ezt a gázkészüléket nem szabad más patronokhoz csatlakoztatni. Ennek a tűzhelynek a maximális terhelhetősége 3 kg. A tűzhely maximális teljesítménye teljesen nyitott szelepnél a gázkazettában lévő gáznyomástól függ, ami viszont a kazetta hőmérsékletétől függ. Minél melegebb a patron, annál nagyobb a gáznyomás. Jóval fagyponot alatti hőmérsékleten a folyékony gáz elpárolgása megszűnik, és a tűzhely működése már nem lehetséges - ez nem a tűzhely hibája.

BIZTONSÁGI FIGYELMEZTETÉS: Mielőtt a tűzhelyet a patronhoz csatlakoztatja, győződjön meg arról, hogy a készülék töltése a helyén van és jó állapotban van. Soha ne működtesse a készüléket, ha a töltés sérült vagy kopott. A készüléket csak kültéren szabad használni. A készüléket csak jól szellőző helyen szabad használni, ahol elegendő friss levegő és az égési gázok szabad elszívása is biztosított. A készüléket csak vízszintes felületen szabad üzemeltetni. Biztosítani kell, hogy a tűzhely közelében ne legyenek éghető anyagok. A gázkazettákat mindig biztonságos helyen, a szabadban, minden gyújtóforrástól, például nyílt lángtól, órók lángtól vagy elektromos szikrától távol, valamint emberek közelében sem szabad tárolni. Ha szivárgásvizsgálatot végez a tűzhelyen, azt mindig a szabadban végezze! Ne ellenőrizze a szivárgást nyílt lánggal! A szivárgásvizsgálathoz csak szappanos vizet használjon. Soha ne használja a készüléket, ha sérült vagy kopott tömítéssel rendelkezik. Soha ne használjon olyan készüléket, amelyből szivárog a gáz, sérült vagy nem működik megfelelően. Soha ne hagyjon felügyelet nélkül egy égő tűzhelyt!

A FŐZŐ KEZELÉSE: Ügyeljen arra, hogy használat közben vagy használat után ne érintse meg a készülék forró részeit. Kisgyermekeket tartson távol a készüléktől.

TÁROLÁS: Mindig csavarja le a patron a készülékről, ha nem használja. Csak biztonságos, száraz, hűtől védett helyen tárolja. Ez a készülék kizárólag főzésre szolgál, más célra nem használható. Kezelje a készüléket óvatosan. Ne hagyja leesni.

ÖSSZESÍTÉS: Szerelje össze a tűzhelyet az ábrákon látható módon. Vigyázzon, a gázkazetta csatlakoztatása előtt először mindig zárja el a szelepet, és csak utánna csatlakoztassa a gázkazettát! Győződjön meg arról, hogy a gázkazetta és a tűzhely közötti csatlakozás alaposan le van zárva. A szivárgásellenőrzést mindig csak a szabadban végezze el. Soha ne végezze a szivárgásellenőrzést nyílt lánggal. Csak meleg, szappanos vizet használjon az illesztésekhez alkalmazva. Az esetleges szivárgás buborékok formájában fog megjelenni a diffúzor körül. Kétség esetén, vagy ha gázszagot hall vagy érez, semmilyen körülmények között ne próbálja meggyújtani a tűzhelyt.

A FŐZŐ HASZNÁLATA: A főzőlapot mindig csak vízszintes és szilárd felületen használja. Nyissa ki a gázszelepet a gombbal körülbelül az oramatóli járásával ellentétes irányba történő elfordításával. Használjon piezo öngyújtót vagy más lángforrást, amíg az égő be nem gyullad. Állítsa be a láng méretét a szeleppomb elforgatásával. Ne kezelje vagy mozgassa az égőt a begyújtás után. A láng fellobbanhat, ha a tűzhely még nem forró és/vagy ha durván kezelik. Mindig győződjön meg arról, hogy a szelep teljesen zárva van, és hogy a tűzhely kikapcsolásakor nem ávozik gáz. Működés közben kerülje el, hogy a főzőétekből folyadék forrjon ki, különben az megsérül vagy teljesen tökrömeg. A tűzhelyet működés közben állandó felügyelet alatt tartsa. A tűzhely működtetésekor tartson biztonságos távolságot az éghető anyagoktól (legalább 0,5 m). Ne helyezzen éghető anyagokat közvetlenül a tűzhelyre. Használat után ellenőrizze, hogy a készülék teljesen kihűlt-e, mielőtt elrakja.

A GÁZKARTON Cseréje Zárja el teljesen az elzárószelepet. Győződjön meg arról, hogy a láng kialudt, és nincs más láng a közelben. Győződjön meg arról, hogy a készülék teljesen lehűlt. Csavarja ki a kazettát a tűzhelyből. Szerelje be az új patron a fent leírtak szerint.

A FŐZŐ Karbantartása Ha a gáznyomás csökken, ellenőrizze a gázkazettát. Mindig ellenőrizze, hogy a töltés a helyén van-e és jó állapotban van-e. Soha ne használjon sérült, piszkos vagy rozsdás főzőt! Ha a töltés sérült vagy teljesen hiányzik, a tűzhelyet nem szabad használni. Soha ne próbálkozzon semmilyen karbantartással vagy javítással, kivéve a hideg főző egy ronggyal való áttöréslésen kívül. Soha ne módosítsa a készüléket. Ez a készülék veszélyessé válását okozhatja.

SLD Pred prvou uporabo natančno preberite ta navodila za uporabo. Navodila shranite za poznejšo uporabo.

UPORABLJAJTE SAMO NA PROSTEM! Kuhalnika ali plinske kartuše nikoli ne prekrivajte s kakršno koli zaščito pred vetrom, kamni ali čim podobnim. Kuhalnik in/ali plinska kartuša se lahko pregrejeta, kar predstavlja veliko tveganje.

Ta plinska naprava je namenjena za gorivo propan-butana za kartuše za enkratno uporabo z neposredno mesečno količino propana in butana pod pritiskom. Zasnovan je samo za kartuše, ki vsebujejo tekoči plin propan-butani pri stalnem tlaku 30 : 70 PB. Kartuša mora biti izdelana v skladu s standardom EN 417 in opremljena s samozapiralnim ventilom s 7/16" priključnim navojem. Kartuše so za enkratno uporabo in jih ni mogoče ponovno napolniti. Te plinske naprave ni dovoljeno priključiti na druge kartuše. Največja obremenitev tega štedilnika je 3 kg. Največja moč štedilnika, ko je ventil popolnoma odprt, je odvisna od tlaka plina v kartuši, ta pa od temperature kartuše. Bolj ko je kartuša vroča, višji je tlak plina. Pri temperaturah precej pod lediščem tekoči plin preneha izhlapevati in delovanje štedilnika ni več mogoče - to ni napaka štedilnika.

VARNOSTNO POZORILLO: Pred priključitvijo štedilnika na kartuše se

prepričajte, da je tesnilo na aparatu na mestu in v dobrem stanju. Naprave nikoli ne uporabljajte, če je tesnilo poškodovano ali obrabljeno. Naprava je dovoljeno uporabljati samo na prostem. Naprava je dovoljeno uporabljati le v dobro prezračenem prostoru, kjer je na voljo dovolj svežega zraka in prosta razpršitev zgozvalnih plinov. Naprava je dovoljeno uporabljati le na vodoravni površini. Zagotovite, da v bližini štedilnika ni gorljivih materialov. Plinske kartuše vedno shranjujte na varnem mestu, na prostem, stran od virov vžiga, kot so odprt plamen, večni plamen ali električna iskra, in tudi ne v bližini ljudi. Če nameravate preveriti, ali vaš štedilnik pušča, to vedno storite zunaj! Ne preverjajte uhajanja z odprtim plamenom! Za preverjanje tesnosti uporabljajte samo milnico. Naprave nikoli ne uporabljajte, če ima poškodovano ali obrabljeno tesnilo. Nikoli ne uporabljajte aparata, iz katerega uhaja plin, ki je poškodovan ali ni deluje pravilno. Prižganega štedilnika nikoli ne puščajte brez nadzora!

RAVNANJE S KUHALNIKOM: Pazite, da se med uporabo ali po njej ne dotikate vročih delov aparata. Majhne otroke držite daleč od aparata.

SKLADIŠČENJE: Ko kartuše ne uporabljate, jo vedno odvijte iz aparata. Shranjujte jo na varnem in suhem mestu, stran od toplote. Ta aparat je namenjen samo za kuhanje, ni ga dovoljeno uporabljati v noben drug namen. Z napravo ravnajte previdno. Ne dovolite, da pade.

Sestavljajte: Kuhalnik sestavite, kot je prikazano na slikah. Pozor, pred priključitvijo plinske kartuše vedno najprej zaprite ventil in šele nato priključite plinsko kartušo! Prepričajte se, da je povezava med kartušo in štedilnikom dobro zatesnjena. Preverjanje tesnosti vedno izvajajte samo na prostem. Nikoli ne preverjajte tesnosti z odprtim plamenom. Uporabljajte le toplo, milnico, ki jo nanesite na spoje. Morebitno puščanje se bo pokazalo kot mehurčki okoli difuzorja. Če ste v dvomih ali če slišite ali zavohate plin, v nobenem primeru ne poskušajte pržgati štedilnika.

DELOVANJE S KUHALNIKOM: Kuhalnik vedno uporabljajte le na ravni in trdni površini. Odprite plinski ventil tako, da gumb obrnete približno v nasprotni smeri urinega kazalca. Uporabite piezo vžigalnik ali drug vir plamena, dokler se gorilnik ne vžge. Velikost plamena prilagodite z obračanjem gumba ventila. Po vžigu gorilnika ne uporabljajte in ga ne premikajte. Plamen se lahko razplamti, če kuhalnik še ni v roc in/ali če z njim grobo ravnamo. Vedno se prepričajte, da je ventil popolnoma zaprt in da plin ne uhaja, ko je štedilnik izklopljen. Med delovanjem preprečite, da bi tekočina iz kuhalne posode zavrela, sicer se bo poškodovala ali popolnoma uničila. Kuhalnik imejte med delovanjem pod stalnim nadzorom. Med delovanjem štedilnika bodite na varni razdalji od gorljivih materialov (vsaj 0,5 m). Ne postavljajte gorljivih materialov neposredno na kuhalnik. Po uporabi preverite, ali se je aparat popolnoma ohladil, preden ga odložite.

ZAMENJAVA PLINSKEGA KARTONA Zaprite zaporni ventil do konca. Prepričajte se, da je plamen ugasnil in da v bližini ni nobenega drugega plamena. Prepričajte se, da se je naprava popolnoma ohladila. Odvijte kartušo s štedilnika. Novo kartušo namestite, kot je opisano zgoraj.

VZDRŽEVANJE KUHALNICE Če tlak plina pade, preverite, ali je kartuša plinska. Vedno preverite, ali je tesnilo na mestu in v dobrem stanju. Nikoli ne uporabljajte poškodovanega, umazanega ali zarjavelega štedilnika! Če je tesnilo poškodovano ali v celoti manjka, štedilnika ne smete uporabljati. Nikoli ne poskušajte opravljati kakršnih koli vzdrževalnih del ali popravil, razen brisanja hladnega štedilnika s krpo. Nikoli ne spreminjajte naprave. To lahko povzroči, da naprava postane nevarna.

H Prije prve uporabe pažljivo pročítajte ovaj priručnik s uputama. Sačuvajte upute za buduću uporabu.

SAMO ZA VANJSKU UPOTREBU! Nikada nemojte pokrívati štednjak ili plinsku kartušu vjetrobranom, kamenjem ili nečim sličnim. Štednjak i/ili plinski uložak bi se mogli pregrijati - postoji veliki rizik.

Plinski uređaj za gorivo propan-butana za jednokratne patrone s izravnim nadtlakom mješavine propana i butana. Namijenjen je samo za patrone koje sadrže tekući plin propan-butana pod konstantnim tlakom u omjeru 30:70 PB. Kartuša mora biti proizvedena u skladu s EN 417 i opremljena samobrtinim ventilom s priključnim navojem 7/16". Patrone su jednokratne, nije ih dopušteno ponovno puniti. Nije dopušteno spajanje ovog plinskog uređaja s drugim ulošcima. Maksimalno opterećenje ovog štednjaka je 3 kg. Maksimalna snaga štednjaka kada je ventil potpuno otvoren ovisi o tlaku plina u ulošku, koji pak ovisi o temperaturi uloška. Što je uložak topliji, to je veći tlak plina u njemu. Na temperaturama znatno ispod točke smrzavanja tekući plin prestaje isparavati i rad peći više nije moguć - ne radi se o kvaru peći.

SIGURNOSNO UPOZORENJE: Prije spajanja štednjaka na uložak, provjerite je li brtva uređaja na mjestu i u dobrom stanju. Nikada nemojte koristiti uređaj ako ima oštećenu ili istrošenu brtvu. Uređaj se smije koristiti samo na otvorenom. Uređaj se smije koristiti samo u dobro prozračenom prostoru, gdje je osigurana i dovoljna količina svježeg zraka i slobodno raspršavanje plinova izgaranja. Uređaj se smije koristiti samo na vodoravnoj površini. Pazite da u bližini peći nema zapaljivih materijala. Plinske patrone uvijek čuvajte na sigurnom mjestu, vani, daleko od bilo kakvog izvora paljenja, poput otvorene vatre, vječnog plamena ili električne iskre, a također i daleko od ljudi. Ako namjeravate provjeriti curi li peč, uvijek to radite vani! Ne provjerjavaj nepropusnost otvorenim plamenom! Koristite samo sapunastu vodu za ispitivanje nepropusnosti. Nikada nemojte koristiti uređaj ako ima oštećenu ili istrošenu brtvu. Nikada nemojte koristiti uređaj iz kojeg curi plin, koji je oštećen ili koji ne radi ispravno. Nikada ne odstavljajte upaljenu peč bez nadzora!

UKOVANJE ŠTEDNJAKOM: Pazite da ne dodirnete vruće dijelove aparata tijekom ili nakon upotrebe. Držite malu djecu podalje od uređaja.

ČUVANJE: Uvijek odvmite uložak iz uređaja kada se ne koristi. Čuvajte samo na sigurnom i suhom mjestu daleko od topline. Ovaj uređaj je namijenjen samo za kuhanje, nije dopušteno koristiti ga u druge svrhe. Pažljivo rukujte uređajem. Ne dopustite da pade.

MONTAŽA PEĆI: Sastavite peč prema slikama. Pažnja, prije spajanja plinske patrone uvijek je potrebno prvo zatvoriti ventil pa tek onda spojiti plinsku patronu! Provjerite je li spoj između uloška i kuhala dobro zabrtvjen. Uvijek provodite ispitivanje nepropusnosti samo na otvorenom. Nikada ne ispitujte curenje otvorenim plamenom. Koristite samo s toplom vodom i sapunikom nanosenom na zglobove. Svako curenje pojaviti će se kao mjehurčići oko površine difuzije. Ako ste u nedoumici, ili ako čujete ili osjetite plin, ni u kojem slučaju ne pokušavajte upaliti peč.

UKOVANJE ŠTEDNJOM: Peć uvijek koristite samo na ravnoj i čvrstoj površini. Otvorite plinski ventil okretanjem gumba približno u smjeru suprotnom od kazaljke na satu. Koristite piezo upaljač ili drugi izvor

plamena dok se plamenik ne zapali. Podesite veličinu plamena okretanjem gumba ventila. Nemojte manipulirati nisi pomoci peč nakon što ste je upalili. Treperenje plamena može se pojaviti kada peč još nije zagrjeana ili/ali ako se njome grubo rukuje. Nakon gašenja štednjaka uvijek provjerite je li ventil potpuno zatvoren i ne curi li plin. Izbjegavajte klučanje tekućine iz posude za kuhanje tijekom rada jer će se u protivnom oštećiti ili potpuno uništiti. Držite peč pod stalnim nadzorom tijekom rada. Prilikom rada štednjaka držite se na sigurnoj udaljenosti od zapaljivih materijala (minimalno 0,5 m). Ne stavljajte zapaljive stvari izravno na peč. Nakon uporabe provjerite je li se uređaj potpuno ohladio prije nego što ga rastavite.

ZAMJENA PLINSKE ULOŽKE Potpuno zatvorite zaporni ventil. Pazite da se plamen ugasi i da u bližini nema drugog plamena. Provjerite je li se uređaj potpuno ohladio. Odvijte uložak sa štednjaka. Instalirajte novi uložak kao što je gore opisano.

ODRŽAVANJE ŠTEDNJAKA Ako padne tlak plina, provjerite ima li plina u ulošku. Uvijek provjerite je li brtva na mjestu i u dobrom stanju. Nikada nemojte koristiti oštećenu, prjavu ili zahrđalu peč! Ako je brtva oštećena ili potpuno nedostaje, peč se ne smije koristiti. Nikada ne pokušavajte bilo kakvo održavanje ili popravak osim brisanja hladnog štednjaka krpom. Nikada ne mijenjajte uređaj. To može dovesti do toga da uređaj postane opasan.

RO Vă rugăm să citiți cu atenție acest manual de instrucțiuni înainte de a-l utiliza pentru prima dată. Păstrați instrucțiunile pentru consultări ulterioare.

UTILIZAȚIA NUMAI ÎN AER LIBER! Nu acoperiți niciodată aragazul sau cartușul de gaz cu vreun paravan de vânt, pietre sau orice altceva similar. Aragazul și/sau cartușul de gaz s-ar putea supraîncălzi - un risc ridicat.

Acest aparat de gătit pe gaz este proiectat pentru combustibil propan-butan pentru cartușe de unică folosință cu un amestec de propan-butan presurizat direct. Acesta este proiectat numai pentru cartușe care conțin gaz propan-butane lichid la o presiune constantă de 30:70 PB. Cartușul trebuie să fie fabricat în conformitate cu EN 417 și prevăzut cu o supapă cu autoetansare cu filet de racordare de 7/16". Cartușele sunt de unică folosință și nu pot fi reumplute. Nu este permisă conectarea acestui aparat de gaz la alte cartușe. Sarcina maximă a acestui aragaz este de 3 kg. Puterea maximă a aragazului atunci când supapa este complet deschisă depinde de presiunea gazului din cartuș, care, la rândul ei, depinde de temperatura cartușului. Cu cât cartușul este mai cald, cu atât presiunea gazului este mai mare. La temperaturi mult sub zero grade, gazul lichid nu se mai evaporă și funcționarea aragazului nu mai este posibilă - aceasta nu este o defecțiune a aragazului.

AVERTISMENT DE SIGURANȚĂ: Înainte de a conecta aragazul la cartuș, asigurați-vă că gamitura de etansare a aparatului este la locul ei și în stare bună. Nu puneți niciodată în funcțiune aparatul dacă gamitura este deteriorată sau uzată. Aparatul trebuie să fie utilizat numai în aer liber. Aparatul trebuie utilizat numai într-o zonă bine ventilată, unde există atât suficient aer proaspăt, cât și o dispersie liberă a gazelor de ardere. Aparatul trebuie să fie utilizat numai pe o suprafață orizontală. Asigurați-vă că în apropierea aragazului nu se află materiale combustibile. Depozitați întotdeauna cartușele de gaz într-un loc sigur, în aer liber, departe de orice sursă de aprindere, cum ar fi o flăcără deschisă, o flăcără veșnică sau o scântie electrică și, de asemenea, nu în apropierea persoanelor. Dacă aveți de gând să verificați dacă există scurgeri la aragaz, faceți-o întotdeauna afară! Nu verificați dacă există scurgeri la flăcără deschisă! Folosiți numai apă cu săpun pentru testarea scurgerilor. Nu utilizați niciodată aparatul dacă are o gamitură deteriorată sau uzată. Nu utilizați niciodată un aparat care prezintă scurgeri de gaz, este deteriorat sau nu funcționează corect. Nu lăsați niciodată un aragaz aprins nesupravegheat!

MANIPULAREA GAZONULUI: Aveți grijă să nu atingeți părțile fierbinti ale aparatului în timpul sau după utilizare. Țineți copii mici la distanță mare de aparat.

DEPOZITARE: Întotdeauna deșurubați cartușul din aparat atunci când nu îl utilizați. Depozitați-l numai într-un loc sigur, uscat și ferit de căldură. Acest aparat este destinat exclusiv gătitului, nu este permisă utilizarea sa în alte scopuri. Manipulați aparatul cu grijă. Nu îl lăsați să cadă.

ASAMBLARE: Asamblați aragazul așa cum se arată în ilustrații. Atenție, înainte de a conecta cartușul de gaz, închideți întotdeauna mai întâi robinetul și apoi conectați cartușul de gaz! Asigurați-vă că legătura dintre cartuș și aragaz este bine etansată. Efectuați întotdeauna verificarea etanșărilor numai în aer liber. Nu verificați niciodată dacă există scurgeri cu flăcără deschisă. Folosiți numai apă caldă cu săpun aplicată pe îmbinări. Eventualele scurgeri vor apărea sub forma unor bule în jurul difuzorului. În caz de îndoială sau dacă auziți sau simțiți miros de gaz, nu încercați să aprindeți aragazul în niciun caz.

FUNCȚIONAREA aragazului: Utilizați întotdeauna aragazul numai pe o suprafață plană și fermă. Deschideți robinetul de gaz prin rotirea butonului în sens invers acelor de ceasornic aproximativ. Folosiți o brichetă piezișă sau o altă sursă de flăcără până când arzătorul se aprinde. Reglați dimensiunea flăcării prin rotirea butonului sapaiei. Nu manipulați și nu mișcați arzătorul după aprindere. Flăcără se poate aprinde atunci când aragazul nu este încă fierbinte și/sau dacă este manevrat brusc. Asigurați-vă întotdeauna că supapa este complet închisă și că nu iese gaz atunci când aragazul este oprit. În timpul funcționării, evitați să fierbeți lichidul din vasul de gătit, în caz contrar acesta va fi deteriorat sau complet distrus. Păstrați aragazul sub supraveghere permanentă în timpul funcționării. Când folosiți aragazul, păstrați o distanță de siguranță față de materialele combustibile (cel puțin 0,5 m). Nu așezați materiale combustibile direct pe aragaz. După utilizare, verificați dacă aparatul s-a răcit complet înainte de a-l pune deoparte.

ÎNLOCUIREA CARTOFULUI DE GAZ Închideți complet robinetul de închidere. Asigurați-vă că flăcără se stinge și că nu există nicio altă flăcără în apropiere. Asigurați-vă că aparatul s-a răcit complet. Desurubați cartușul din aragaz. Instalați noul cartuș așa cum s-a descris mai sus.

ÎNTRETINEREA GAZINETULUI Dacă presiunea gazului scade, verificați cartușul pentru gaz. Continuați să verificați întotdeauna dacă gamitura este la locul ei și în stare bună. Nu utilizați niciodată un aragaz deteriorat, murdar sau ruginit! Dacă gamitura este deteriorată sau lipssește complet, aragazul nu trebuie utilizat. Nu încercați niciodată să efectuați alte lucrări de întreținere sau reparații decât stergerea aragazului rece cu o cârpă. Nu modificați niciodată aparatul. Acest lucru poate face ca aparatul să devină nesigur.

LV Pirms pradēdami naudoti pirmā kartā, atdizīdai perskaitykite šīa naudojimo instrukcijā. Išsaugokite instrukcijā, kad galētumēte su ja nuspajoditi aintiye.

NAUDOTI TIK LAUKĒ! Niekada neuzdenkite kaitlentēs ar dujū kasetēs jokiais vējē ekranais, akmenimis ar kuo nors panašiu. Viryklē ir (arba) dujū kasetē gali pārkaisti - tai kelia didelē pavojū.

Šis dujinis prietaiss skirtas propano-butano kurui, skirtam vienkartinēs kasetēs su tiesiogiai suslēgtū propano-butano mišiniu. Jis skirtas tik kasetēs, kuriose ar skystū propano-butano dujū, kuriū pastovus slēgjis yra 30:70 PB. Kasetē turi būtī pagaminta pagal standar-ta EN 417, joje turi būtī sumontuotas savaimē uzšidarantis vožtuvas su 7/16" jungiamuoju sriegiu. Kasetēs yra vienkartinēs ir jū negalima pakartotināi pripildyti. Šio dujinio prietaiso negalima jungti prie kitū kasečū. Didžiausia šios viryklēs apkrova yra 3 kg. Didžiausia viryklēs galia, kai vožtuvas visuškai atidarytas, prieklauso nuo dujū slēgio kase-tēs, kuris savos rūdēs prieklauso no kasetēs temperatūras. Kuo kar-šnesnē kasetē, tuo didesnis dujū slēgjis. Esant gerokai žemesnei nei nulio temperatūrai, skystos dujos nustoja garuoti ir viryklēs veikimas tampa nebeįmanomas - tai nėra viryklēs gedimas.

SAUGUMO ĮSPĖJIMAS: prieš prijungdami viryklę prie kasetēs, įsitinki- kite, kad prietaiso plomba yra vietoje ir geros būklēs. Niekada nenaudo- kite prietaiso, jei tarpiklis yra pažeistas arba susidėjęs. Prietaisas galima naudoti tik lauke. Prietaisas turi būtī naudojamas tik gerai vėdinā- moje patalpoje, kurioje yra pakankamai šviežio oro ir laisvai išsisklaido degimo dujos. Prietaisas turi būtī naudojamas ant horizontalaus paviršiaus. Užtikrinkite, kad šalia viryklēs nebūtū degių medžiagū. Dujū kasetes visada laikykite saugioje vietoje, lauke, atokiau nuo bet kokio užsidegimo šaltinio, pavyzdžiui, atviros liepsnos, amžinosios ugnies ar elektros kibirkštis, taip pat ne arti žmoniū. Jei ketinate patikrinti, ar viryklē nėra nesandari, visada tai darykite lauke! Netikrintkite nuotėkio su atvira liepsna! Nesandarumū tikrinū naudokite tik muliuta vandenį. Niekada nenaudokite prietaiso, jei jis turi pažeistā arba susidėjęsiasį tarpinę. Niekada nenaudokite prietaiso, iš kurio nutekėjo dujos, kuris yra pažeistas arba netinkamai veikia. Niekada nepalikite uždegtos viryklēs be priežiūros!

DĒL KOKYBOS PRIETAISO: Saugokitēs, kad naudojimo metu ar po jo neliestumēte karštū prietaiso daliū. Mažus vaikus laikykite atokiau nuo prietaiso.

LAIKYMAS: visada atsukite kasetē nuo prietaiso, kai jū nenaudojate. Laikykite tik saugioje, sausoje, nuo karšcio apsaugotoje vietoje. Šis prietaisas skirtas tik maisto ruošimui, jū negalima naudoti jokiams kitēms tikslams. Su prietaisu elkitēs atsargiai. Neleiskite jam nukristi.

Surinkimas: Surinkite viryklę taip, kaip parodyta iliustracijose. Dėmesio, prieš prijungdami dujū kasetē, visada pirmiausia uždarykite vožtuvā ir tik tada prijunkite dujū kasetē! Įsitinkinkite, kad kasetēs ir viryklēs jungtis gerai užsandarinta. Nuotėkio patikrā visada atikiite tik lauke. Niekada netikrinkite nuotėkio su atvira liepsna. Jungtis tepkite tik šiltu muliutu vandeniu. Bet koks nuotėkis bus matomas kaip burbuliuokai aplink difu- zoriū. Jei kyla abejoniū arba jei girdite ar jaučiate dujų kvapā, joku būdu nebandykite uždaryti viryklēs.

VALDYMAS: visada naudokite viryklę tik ant lygaus ir tvirto paviršiaus. Dujū vožtuvā atidarykite sukdami rankenlē maždaug prieš laikrodžio rodyklē. Naudokite pjezo žiebtuvėlį arba kita liepsnos šalinį, kō degiklis užsidegs. Sukdami vožtuvū rankenlē reguliuokite liepsnos dydį. Užsidegus degikliui, jū netvarkykite ir nejudinkite. Liepsna gali įsilieps- noti, kai kaitlentē dar nėra įkaitusi ir (arba) jei su ja elgiamasi grubiai. Visada įsitinkinkite, kad vožtuvas visiškai uždarytas ir kad išjungus viryklę neišeina dujos. Eksploatacijos metu venkite, kad iš virimo indo neišvirtū skystis, antraip jis bus pažeistas arba visiškai sunaikintas. Eksploatacijos metu viryklę nuolat prižiūrėkite. Eksploatuodami viryklę laikykitēs saugaus atstumo nuo degių medžiagū (ne mažiau kaip 0,5 m). Nedėkite degių medžiagū tiesiai ant viryklēs. Po naudojimo, prieš padē- dami prietaisā į vietā, patikrinkite, ar jis visiškai atvėso.

DUJŲ KARTONO PAKĖITIMAS Visiškai uždarykite uždaramoji vō- tuvā. Įsitinkinkite, kad liepsna užgeso ir kad šalia nėra kitos liepsnos. Įsitinkinkite, kad prietaisas visiškai atvėso. Atsukite kasetē nuo viryklēs. Įstatykite naują kasetē, kaip aprašyta pirmiau.

GRIETINĖLĒS PRIEŽIŪRA Jei sumažėja dujū slēgis, patikrinkite, ar kasetėje nėra dujų. Visada nuolat tikrinkite, ar tarpiklis yra vietoje ir geros būklēs. Niekada nenaudokite pažeistos, purvinos ar surūdijusios viryklēs! Jei sandariklis pažeistas arba jo visiškai nėra, viryklēs naudoti negalima. Niekada nebandykite atlikti jokios techninės priežiūros ar remonto, išskyrus šaltos viryklēs nuvalymā šluoste. Niekada nemodifi- kuokite prietaiso. Dėl to prietaisas gali tapti nesaugus.

LT Pirms pirmās lietošanas reizes uzmanīgi izlasiet šo lietošanas instrukciju. Saglabājiet instrukciju turpmākai atsaucei.

LĪETOTI TIKAI ĀRPUS TĒLPĀM! Nekādā gadījumā neaizsedziet plīti vai gāzes patronu ar vēja aizsegu, akmeņiem vai lo līdzīgu. Plīts un/vai gāzes kātrīdžs var pārkarst- tas ir liels risks.

Šīs gāzes aparāts ir paredzēts propāna-butāna degvielai vienreizlietojam- mām patronām ar propāna-butāna maisījumu tiešā spiedienā. Tā ir paredzēta tikai patronām, kas satur šķidrū propāna-butāna gāzi ar pastāvīgu spiedienu 30:70 PB. Kātrīdžam jābūt izgatavotam saskaņā ar EN 417 un aprīklotam ar pašbīvējošu vārstu ar 7/16" savienojuma vītņi. Kātrīdži ir vienreizlietojami, un tos nedrīkst atkārtoti uzpildīt. Šo gāzes aparātu nav atļauts savienot ar citām patronām. Šis plīts maksimā- lā slodze ir 3 kg. Plīts maksimālā jauda, kad vārsts ir pilnībā atvērts, ir atkarīga no gāzes spiediena kātrīdžā, kas savukārt ir atkarīgs no kātrīd- ža temperatūras. Jo karstāks ir kātrīdžs, jo augstāks ir gāzes spiedien- s. Temperatūrā, kas ir krievi zemāka par nulli, šķidrā gāzē pārstāj iztvaī- kot, un plīts darbība vairs nav iespējama - tas nav plīts defekts.

Drošības brīdinājums: Pirms plīts savienošanas ar kātrīdžu, pārīecini- eties, ka plomba uz ierīces ir savā vietā un labā stāvoklī. Nekad nelietojiet ierīci, ja bīvējums ir bojāts vai nodilis. Ierīci drīkst lietot tikai ārpus telpām. Ierīci drīkst lietot tikai labi vēdināmā vietā, kur ir gan pietiekami daudz svaiga gaisa, gan brīvi izkļaidētas sadēgšanas gāzes. Ierīci drīkst izmantot tikai uz horizontālas virsmas. Pārīecinieties, ka plīts tuvumā neatrodas viegli uzliesmojoši materiāli. Gāzes kasetnes vien- mērē uzglabājiet drošā vietā, ārpus telpām, prom no aizdegšanās avo- ta, piemēram, atklātas liesmas, mūžīgās liesmas vai elektriskās dzirk- teles, kā arī ne cilvēku tuvumā. Ja gatavojaties pārbaudīt plīts noplūdes, vienmēr to dariet ārā! Nepārbaudiet noplūdes ar atklātu liesmu! Noplūžu pārbaudei izmantojiet tikai ziepjūdeni. Nekad nelietojiet ierīci, ja tai ir bojāta vai nodilusi starplika. Nekad nelietojiet ierīci, no kuras noplūst gāze, kura ir bojāta vai nedarbojas pareizi. Nekad neatstājiet aizdegtu plīti bez uzraudzības!

DARBĪBA AR PĀRTIKŠANU AR PLĀVIŅU: uzmanieties, lai nepieskar-

tos karstām ierīces daļām tās lietošanas laikā vai pēc tās lietošanas. Mazus bērņus turiet drošā atātlumā no ierīces.

UZGLABĀŠANA: Kad ierīce netiek lietota, vienmēr atskrūvējiet kātrī- džu no tās. Uzglabāt tikai drošā, sausā vietā, prom no karstuma. Šī ierīce ir paredzēta tikai ēdiena gatavošanai, to nav atļauts izmantot citiem mērķiem. Ar ierīci rīkojieties uzmanīgi. Neļaujiet tai nokrist.

Montāža: samontējiet plīti, kā parādīts attēlos. Uzmanību, pirms gāzes kātrīdža pievienošanas vienmēr vispirms aizveriet vārstu un tikai pēc tam pievienojiet gāzes kātrīdžu! Pārīecinieties, ka savienojums starp kātrīdžu un plītni ir rūpīgi noslēgts. Noplūdes pārbaudei vienmēr veiciet tikai ārpus telpām. Nekad nepārbaudiet noplūdes ar atklātu liesmu. Savienojumiem izmantojiet tikai silta ziepjūdeni. Noplūdes pārādīsies kā burbuli ap difuzoru. Ja rodas šaubas vai ja dzirdat vai jūtat gāzes smaku, nekādos apstākļos nemēģiniet aizdedzināt plīti.

POVERES DARBĪBA: Vienmēr izmantojiet plīti tikai uz līdzenas un stingras virsmas. Atveriet gāzes vārstu, pagriežot kloķi pretēji pulks- tērādītajā rādītāja virzienam. Izņemotiet pjezo šķītavu vai citu liesmas avotu, līdz gāzē aizdegas. Noregulējiet liesmas lielumu, pagriežot vārsta pogu. Pēc aizdegšanās ar deglī nelietojiet un nepārīvetojiet to. Liesma var uzliesmot, ja plīts vēl nav karsta un/vai ja ar to rīkojas rūpji. Vienmēr pārīecinieties, ka vārsts ir pilnībā aizvērts un ka pēc plīts izslē- gšanas neizplūst gāze. Eksploatācijas laikā izvairieties no šķidruma vārīšanas no plīts trauka, pretējā gadījumā tas tiks bojāts vai pilnībā iznicināts. Eksploatācijas laikā plīti pastāvīgi uzraugiet. Eksploatējot plīti, ievēro drošu atātlūmu no uzliesmojošiem materiāliem (vismaz 0,5 m). Nenovietojiet degošus materiālus tieši uz plīts. Pēc lietošanas, pirms noliekat ierīci novietot, pārbaudiet, vai tā ir pilnībā atdzisusi.

GĀZES KARTONA NOMAĪNA Pilnībā aizveriet noslēgvārstu. Pārīecinieties, ka liesma ir apdzisusi un ka tuvumā nav citas liesmas. Pārīecinieties, ka ierīce ir pilnībā atdzisusi. Atskrūvējiet kātrīdžu no plīts. Uzstādiet jaunu kātrīdžu, kā aprakstīts iepriekš.

Ja gāzes spiediēns samazinās, pārbaudiet, vai kātrīdžā nav gāzes. Vienmēr pārbaudiet, vai starplika ir savā vietā un labā stāvoklī. Nekad nelietojiet bojātu, netīru vai sarūsējušu plītni! Ja bīvējums ir bojāts vai tā nav pilnībā, plītni nedrīkst lietot. Nekad nemēģiniet veikt apkopi vai remontu, izņemot aukstās plīts noslauošānu ar drānu. Nekad neveiciet nekādas izmaiņas ierīcē. Tas var izraisīt ierīces nedrošību.

ES Palun lugege kãesolevat kasutusjuhendit hoolikalt läbi, enne kui kasutate seda esimest korda. Hoidke kasutusjuhend esadpisideks kasutamiseks alles.

KASUTAGE AINULT VÄLITINGIMUSTES! Ärge kunagi katke pliiiti ega gaasipatrulli tulevargajä, kivide või millegi samasega. Pliiiti ja/või gaasi- kassett võivad üle kuumeneda - suur oht.

Gasasaadete ar mõeldud propana-butaanikütuse jaoks ühekorsete padrunite jaoks, mis töötavad otsese rõhu all oleva propana- butaaniseguga. See on mõeldud ainult padrunite, mis sisaldavad vedelat propana-butaanigaasi püsiva rõhu 30:70 PB juures. Padrun peab olema valmistatud vastavalt standardile EN 417 ja varustatud isetihendava ventiliiga, millel on 7/16" ühenduskeere. Padrunid on ühekorsete kasutamiseks ja neid ei tohi uuesiti täita. Seda gaasiseadet ei tohi ühendada teiste padrunitega. Selle pliid maksimaalne koormus on 3 kg. Pliid maksimaalne võimsus täielikult avatud ventili korral sõltub gaasipadrunit olvast gaasirõhust, mis omakorda sõltub padruni temperatuurist. Mida kuuem on padrun, seda suurem on gaasirõhk. Temperatuuril, mis on tunduvalt madalam kui külm, lakkab vedel gaas aurustumast ja pliidit võib eie enam võimalik - see eie pliidit viiuga.

OHUTUSHOIATUS: Enne pliid ühendamist padruniga veenduge, et seadme tihend oleks paigas ja heas korras. Ärge kunagi kasutage seadet, kui tihend on kahjustatud või kulunud. Seadet tohib kasutada ainult välitingimustes. Seadet tohib kasutada ainult täiesti ventileeritud kohas, kus on nii piisavalt värsket õhku kui ka vaba põlemisgaaside hajumine. Seadet tohib kasutada ainult horisontaalsel pinnal. Veenduge, et pliidil lähedused ei ole põlevaid materjale. Hoidke gaasipatareid alati turvali- ses kohas, väljas, eemal mis tahes süttimisaladest, nagu lahtine leek, igavene leek või elektriline säde, ning samuti mitte inimeste läheduses. Kui te kavatsete kontrollida oma pliidit lekkide, tehke seda alati õues! Kui te kontrollite lekkide lahtise leegialt Kasutage leketek kontrollimiseks ainult seebivett. Ärge kunagi kasutage seadet, kui selle tihend on kahju- statud või kulunud. Ärge kunagi kasutage seadet, mis lehib gaasi, on kahjustatud või eie töötä korralikult. Ärge kunagi jätke põlevat pliiiti järele- valveta!

PÕÕRDI KÄSITLEMINE: Olge ettevaatlik, et mitte puudutada seadme kuumi osi kasutamise ajal või pärast seda. Hoidke väikesed lapsed seadmest eemal.

Hoiustamine: Keerake padrun alati seadmest välja, kui seda ei kasuta- ta. Hoidke seadet ainult turvalises, kuivas ja kuumees eest varjatud kohas. See seade on mõeldud ainult toiduvalmistamiseks, seda ei tohi kasutada ühelgi muul otstarbel. Käsitsege seadet ettevaatlikult. Ärge laske sellel kukkuda.

KOOSTAMINE: Pliidit kokkupanek vastavalt joonistele. Ettevaatust, enne gaasikasseti ühendamist sulgege alati kõigepealt ventiil ja seejärel ühendage gaasikassett! Veenduge, et gaasikasseti ja pliidit vaheline ühendus oleks põhjalikult suletud. Tehke lekkekontrolli alati ainult välitingimustes. Ärge kunagi kontrollige lekkide lahtise tulega. Kasutage ainult sooja, seebiga kaetud veit, mida kantsake ühen- duskohtadele. Võimalikud lekked ilmnevad mulidena hajuti ümber. Kahtluse korral või kui te kuulete või tunnete gaasiõhna, ärge üritage mingil juhul pliiiti süüdata.

PÕHISEADME KÄITAMINE: Kasutage pliiiti alati ainult tasasel ja kindlal pinnal. Avage gaasiklapp, keerates nuppu umbes vastupäeva. Kasutage pjezo-süütajät või muud leegialikalt, kuni põlet süttib. Reguleerige leegi suurst, keerates ventiili nuppu. Ärge käsitsege ega liigutage põletit pärast süütamist. Leek võib süttida, kui pliidit eie ole veel kuum ja/või kui seda käsitetakse jämedalt. Veenduge alati, et ventiil on täielikult suletud ja et pliidit väljalülitamisel ei pääse gaasi välja. Tõotamise ajal vältige keedunõude vedelikku keemist, sest vastasel juhul saab see kahjustada või hävbit täielikult. Hoidke pliidit kasutamise ajal pideva järelevalve all. Pliidit kasutamisel hoidke otuusses kaus- gusesse (vähemalt 0,5 m) põlevatest materjalidest. Ärge asetage põle- vaid materjale otse pliidile. Pärast kasutamist kontrollige, et seade oleks enne ärapanemist täielikult maha jahtunud.

GAASIKARTERI VÄHETAMINE Sulgemiseks täielikult sulgeda. Veenduge, et leek kustub ja et lähedused ei ole muud leeki. Veenduge, et seade on täielikult maha jahtunud. Keerake padrun pliidilt välja. Paigaldage uus padrun, nagu eespool kirjeldatud.

PÕÕRJAKASVATUS Kui gaasirõhk langeb, kontrollige gaasipadrunit. Kontrollige alati, et tihend oleks paigas ja heas seisukorras. Ärge kunagi

kasutage kahjustatud, määrdunud või roostetanud pliiiti! Kui tihend on kahjustatud või puudub täielikult, ei tohi pliiiti kasutada. Ärge kunagi üritage mingit muud hooldus- või remonditööd kui külmpla pliidit pühkimine lapiga. Ärge kunagi modifitseerige seadet. See võib muuta seadme ohtlikuks.

BS Моля, прочетете внимателно това ръководство за употреба, преди да го използвате за първи път. Запазете инструкциите за бъдещи справки.

ИЗПОЛЗВАЙТЕ САМО НА ОТКРИТО! Никога не покривайте готварската печка или газовия патрон с каквито и да било ветрозащитни мрежи, камъни или други подобни. Готварската печка и/или газовият патрон могат да прегреят - висок риск.

Този газов уред е предназначен за гориво пропан-бутан за касети за еднократна употреба със смес от пропан-бутан под директно налягане. Той е предназначен само за касети, които съдържат течен газ пропан-бутан при постоянно налягане 30:70 PB. Касетата трябва да бъде произведена в съответствие с EN 417 и да бъде снабдена със самозатварящ се клапан с присъединителна резба 7/16". Касетите са за еднократна употреба и не могат да се пълнят отново. Не е разрешено този газов уред да се свързва с други касети. Максималното натоварване на този готварски уред е 3 kg. Максималната мощност на готварската печка при напълно отворен вентил зависи от налягането на газа в касетата, което от своя страна зависи от температурата на касетата. Колкото по-топъл е патронът, толкова по-високо е налягането на газа. При температури доста под нулата течният газ спира да се изпарява и работата на готварската печка вече не е възможна - това не е повреда на печката.

ПРЕДУПРЕЖДЕНИЕ ЗА БЕЗОПАСНОСТ: Преди да свържете готварската печка към патрона, се уверете, че уплътнението на уреда е на мястото си и в добро състояние. Никога не използвайте уреда, ако уплътнението е повредено или износено. Уредът трябва да се използва само на открито. Уредът трябва да се използва само на добре проветриво място, където има както достатъчно свеж въздух, така и свободно разпръскване на горивните газове. Уредът трябва да се използва само върху хоризонтална повърхност. Уверете се, че в близост до готварската печка не се намират горими материали. Винаги съхранявайте газовите касети на безопасно място, на открито, далеч от всякакви източници на запалване, като например открит пламък, вечен огън или електрическа искра, а също и в близост до хора. Ако ще проверявате готварската си печка за течове, винаги го правете навън! Не проверявайте за течове с открит пламък! Използвайте само сапунена вода за проверка за течове. Никога не използвайте уреда, ако той има повредено или износено уплътнение. Никога не използвайте уред, от който има изтичане на газ, който е повреден или не работи правилно. Никога не оставайте запален готварски уред без надзор!

РАБОТА С КУХНЯТА: Внимавайте да не докосвате горещите части на уреда по време на или след употреба. Дръжте малки деца на безопасно разстояние от уреда.

СЪХРАНЕНИЕ: Винаги отвивайте патрона от уреда, когато не го използвате. Съхранявайте само на сухо и сухо място, далеч от топлина. Този уред е предназначен само за готвене, не е позволено да се използва за други цели. Работете с уреда внимателно. Не го оставайте да падне.

Сглобяване: Сглобете готварската печка, както е показано на илюстрациите. Внимание, преди да свържете газовия патрон, винаги първо затваряйте вентила и след това свържете газовия патрон! Уверете се, че връзката между патрона и готварската печка е добре уплътнена. Винаги извършвайте проверката за герметичност само на открито. Никога не проверявайте за течове с открит пламък. Използвайте само топла сапунена вода, нанесена върху съединенията. Евентуалните течове ще се проявят като мехурчета около дифузора. Ако се съмнявате или ако чувете или усетите мирис на газ, в никакъв случай не се опитвайте да запалите печката.

РАБОТА С ГАРНИЦАТА: Винаги използвайте готварската печка само върху равна и твърда повърхност. Отворете газовия вентил, като завъртите копчето приблизително по посока, обратна на часовниковата стрелка. Използвайте пиезозапалка или друг източник на пламък, докато горелката се запали. Регулирайте размера на пламъка, като завъртите копчето на вентила. Не боравете с горелката и не я премествайте след запалването. Пламъкът може да се разгори, когато копчътът все още не е горещ и/или ако се борави грубо с него. Винаги се уверявайте, че вентилът е напълно затворен и че не изтича газ, когато готварската печка е изключена. По време на работа не допускайте изригване на течност от съда за готвене, в противен случай той ще бъде повреден или напълно унищожен. Дръжте готварската печка под постоянно наблюдение по време на работа. Когато работите с готварската печка, спазвайте безопасно разстояние от запалими материали (най-малко 0,5 м). Не поставяйте запалими материали директно върху готварската печка. След употреба проверете дали уредът е изстинал напълно, преди да го приберете.

ЗАМЯНА НА ГАЗОВИЯ КАРТОН Затворете напълно спирателния вентил. Уверете се, че пламъкът е угаснал и че в близост няма друг пламък. Уверете се, че уредът е изстинал напълно. Отвийте патрона от котлона. Монтирайте новата касета, както е описано по-горе.

Ако налягането на газа спадне, проверете касетата за газ. Винаги проверявайте дали уплътнението е на мястото си и в добро състояние. Никога не използвайте повредена, замърсена или ръждясала готварска печка! Ако уплътнението е повредено или напълно липсва, готварската печка не трябва да се използва. Никога не правете опити за поддръжка или ремонт, освен да изобръшете студената готварска печка с кърпа. Никога не променяйте уреда. Това може да доведе до опасност за уреда.